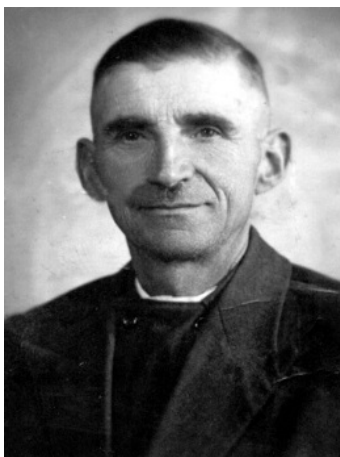


## GAŁA FRANCISZEK (1894-1981)



Urodził się 29 maja 1894 roku w Żychlewie w rodzinie chłopskiej. Syn Jana i Marianny z domu Sikora. Ukończył 4-klasową szkołę elementarną. 16 maja 1916 roku został wcielony do 58. pułku piechoty armii niemieckiej. Służył tam do 23 grudnia 1918 roku. W latach 1916-1917 walczył na terenie Wołynia, a w ostatnim roku wojny, na froncie francuskim. W styczniu 1919 roku przystąpił do powstania wielkopolskiego. Walczył na odcinku Grupy „Leszno”. Służył w oddziale Jana Piko. Uczestniczył w walkach na odcinku Pawłowice-Kąkolewo. Od 1 września do 15 grudnia 1919 roku brał udział w kursie podoficerskim zorganizowanym w 6. pułku strzelców wielkopolskich. 9 lutego 1920 roku z 60. pułkiem piechoty skierowany został na front bolszewicki.

Brał udział w walkach w rejonie Kijowa, na przedpolach Warszawy i w ofensywie sierpniowo-wrześniowej. W toku walk 4 kwietnia został awansowany na stopień kaprała, 8 czerwca na plutonowego, a 17 sierpnia na sierżanta. Kampanię wojenną zakończył 29 listopada 1920 roku. Po powrocie pracował w rodzinnym gospodarstwie. Ostatnie ćwiczenia wojskowe odbył w 58. pułku piechoty od 17 września do 20 października 1928 roku.

W 1941 roku został wysiedlony z rodziną do Kunowa. Gospodarstwo przejął Niemiec. Kilka lat okupacji przepracował w kopalniach węgla na Górnym Śląsku. Po zakończeniu wojny powrócił do Żychlewa. Prowadził samodzielne gospodarstwo rolne. Był członkiem miejscowego Kółka Rolniczego i Ochotniczej Straży Pożarnej. Działał w Zjednoczonym Stronnictwie Ludowym. Od 26 września 1957 roku był członkiem ZBoWiD. 26 kwietnia 1972 roku został awansowany na stopień podporucznika w stanie spoczynku.

Zmarł 1 grudnia 1981 roku. Pochowany został na cmentarzu parafialnym w Krobi. Odznaczony był m.in. Krzyżem Żelaznym II klasy, Wielkopolskim Krzyżem Powstańcym, Krzyżem Kawalerskim Orderu Odrodzenia Polski, Odznaką Grunwaldzką.

16 listopada 1933 roku zawarł związek małżeński z Joanną Andrzejewską z Grabianowa. Miał troje dzieci.